

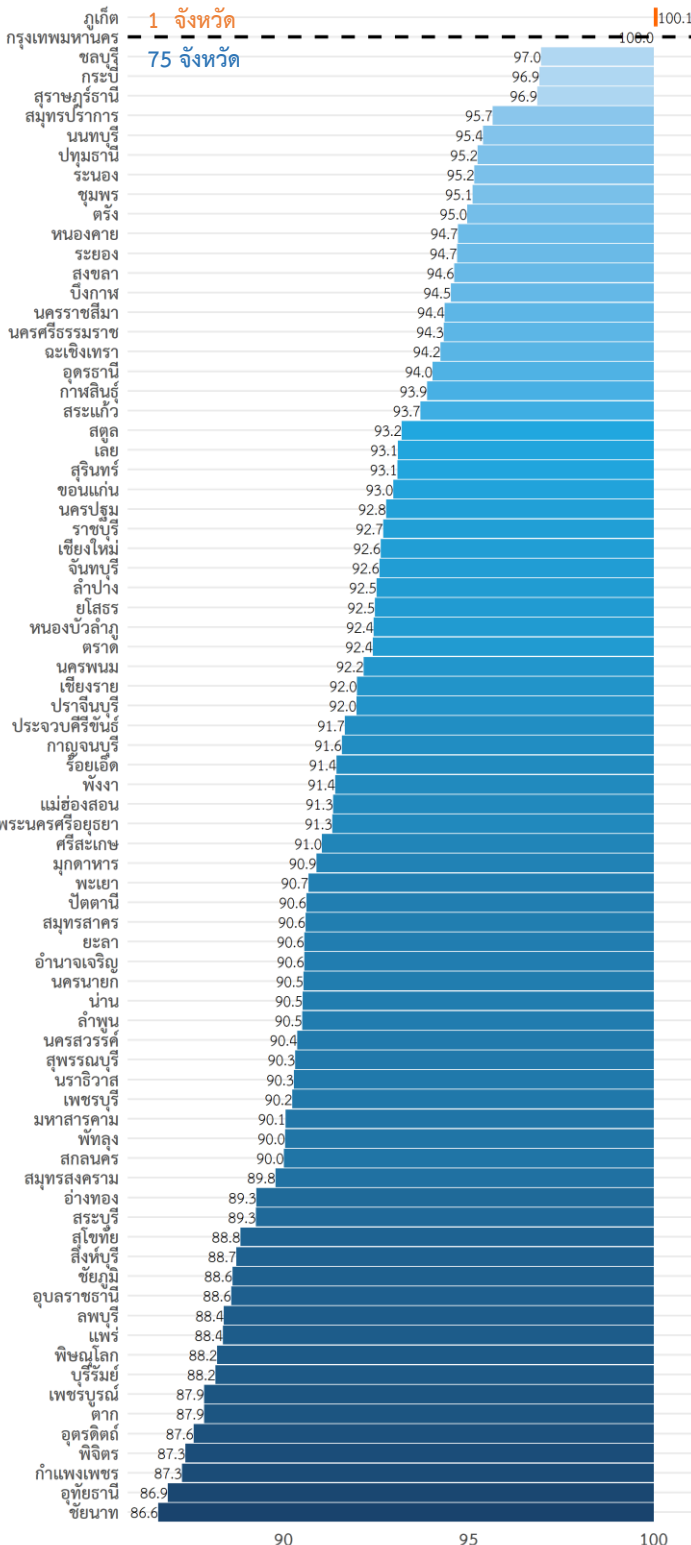
# ดัชนีเปรียบเทียบราคาสินค้าและบริการระหว่างจังหวัด

ไตรมาส 2 ปี 2566

รูปที่ 1 ดัชนีเปรียบเทียบราคาสินค้าและบริการระหว่างจังหวัด

(กรุงเทพมหานคร = 100)

ต่ำ สูง



## บทสรุป

ดัชนีเปรียบเทียบราคาสินค้าและบริการระหว่างจังหวัดจัดทำเพื่อเปรียบเทียบค่าใช้จ่ายของผู้บริโภคทั้ง 77 จังหวัด โดยคัดเลือกรายการสินค้าและบริการที่ประชาชนในทุกจังหวัดมีการบริโภคตรงกันจำนวน 190 รายการ แบ่งเป็น 9 หมวด โดยใช้กรุงเทพมหานคร เป็นจังหวัดอ้างอิงในการประมวลผลดัชนีฯ (กรุงเทพมหานคร ดัชนีฯ เท่ากับ 100)

ในไตรมาส 2 ปี 2566 จังหวัดที่มีราคาสินค้าและบริการโดยเฉลี่ยสูงที่สุด และสูงกว่ากรุงเทพฯ (ดัชนีเปรียบเทียบราคาสินค้าและบริการจังหวัดสูงกว่า 100) มีเพียงจังหวัดเดียวเท่านั้น คือ ภูเก็ต มีดัชนีอยู่ที่ระดับ 100.1 (รูปที่ 1) จากหมวดสินค้าและบริการที่มีดัชนีสูงสุดเป็นอันดับ 1 ของประเทศ ได้แก่ หมวดพาหนะ การขนส่ง และการสื่อสาร หมวดอาหารปรุงที่บ้าน และหมวดอาหารสำเร็จรูป ขณะที่ จังหวัดอื่น ๆ มีราคาสินค้าและบริการโดยเฉลี่ยต่ำกว่ากรุงเทพฯ (ดัชนีเปรียบเทียบราคาสินค้าและบริการระหว่างจังหวัดต่ำกว่า 100) และจังหวัดที่ราคาสินค้าและบริการโดยเฉลี่ยสูงรองลงมา ได้แก่ ชลบุรี อยู่ที่ระดับ 97.0 รองลงมา ได้แก่ กระบี่ และสุราษฎร์ธานี (ระดับ 96.9 เท่ากัน) ขณะที่จังหวัดที่มีดัชนีอยู่ในระดับต่ำสุด 3 อันดับแรก ได้แก่ ชัยนาท อยู่ที่ระดับ 86.6 จากหมวดสินค้าและบริการที่มีดัชนีต่ำสุดเป็นอันดับ 1 ของประเทศ ได้แก่ หมวดเคหสถาน หมวดเครื่องนุ่งห่มและรองเท้า ตามด้วยจังหวัดอุทัยธานี (ระดับ 86.9) กำแพงเพชร และพิจิตร (ระดับ 87.3 เท่ากัน)

**จำแนกรายหมวดสินค้าและบริการ** หมวดพาหนะ การขนส่ง และการสื่อสาร มีจังหวัดที่มีราคาโดยเฉลี่ยสูงกว่ากรุงเทพฯ คิดเป็นจำนวนรวมสูงสุด (54 จังหวัด) สาเหตุสำคัญจากราคาน้ำมันดีเซลและแก๊สโซฮอล์ ที่ทุกจังหวัดมีราคาสูงกว่ากรุงเทพฯ และปริมณฑล ขณะที่หมวดเคหสถาน และหมวดค่าตรวจรักษาและค่ายา ของทุกจังหวัด มีราคาโดยเฉลี่ยต่ำกว่ากรุงเทพฯ ตามราคาค่าเช่าบ้าน และค่าตรวจโรคคลินิกเอกชน

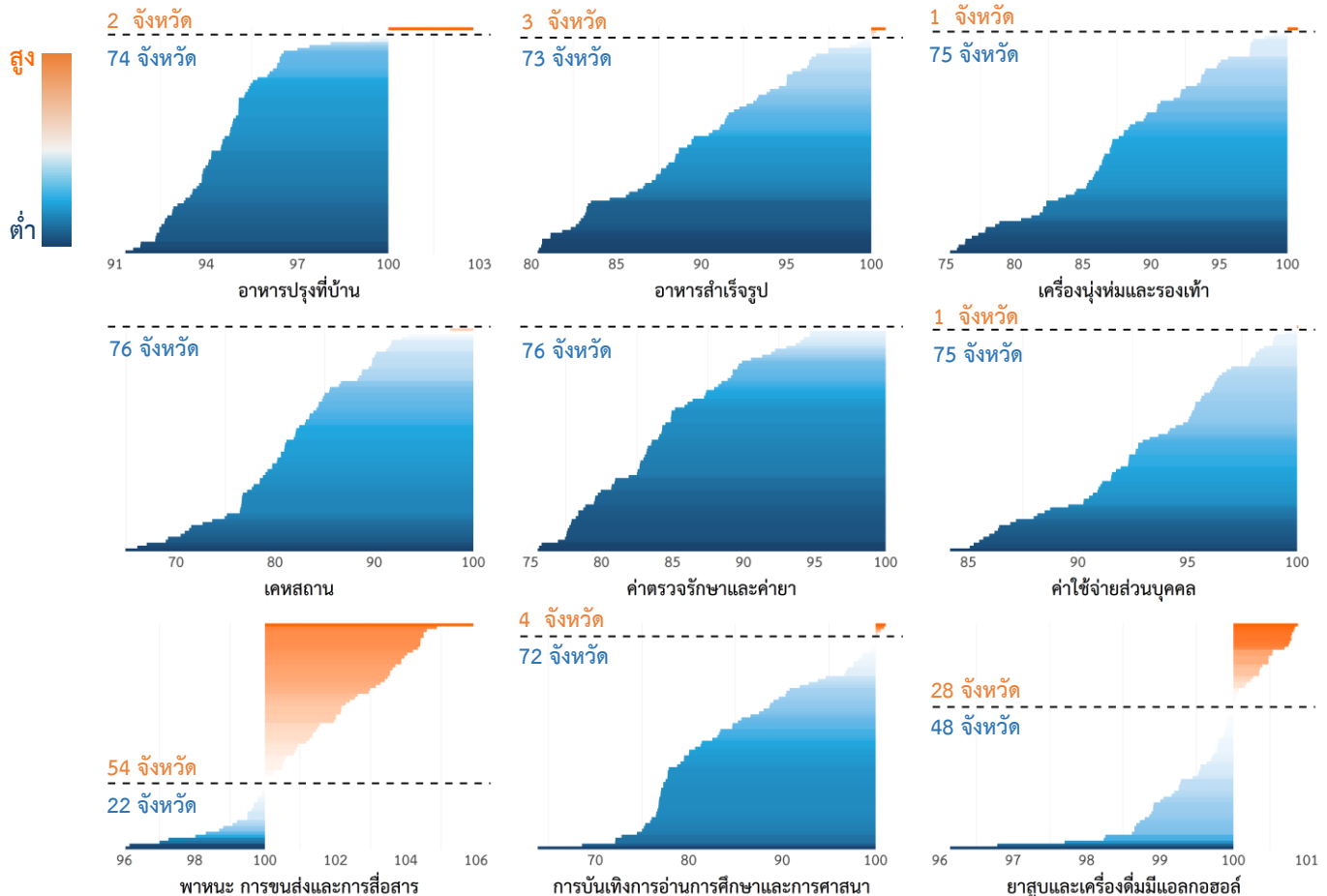
**จำแนกรายภาค** หมวดยาสูบและเครื่องดื่มมีแอลกอฮอล์ ทุกจังหวัดในแต่ละภาคมีราคาโดยเฉลี่ยไม่ต่างกับกรุงเทพฯ ขณะที่หมวดพาหนะ การขนส่ง และการสื่อสาร จังหวัดส่วนใหญ่โดยเฉพาะในภาคใต้ มีราคาโดยเฉลี่ยสูงกว่ากรุงเทพฯ และปริมณฑล สำหรับหมวดอื่น ๆ จังหวัดส่วนใหญ่มีราคาโดยเฉลี่ยอยู่ในระดับต่ำกว่ากรุงเทพฯ แต่มีการกระจายตัวแตกต่างกันตามหมวดสินค้า และตามภูมิภาค

ภาพรวม

หมวดสินค้าและบริการที่มีจำนวนจังหวัดมีราคาสินค้าและบริการโดยเฉลี่ยสูงกว่ากรุงเทพฯ มากที่สุด 5 อันดับแรก (รูปที่ 2) ได้แก่ 1) หมวดพาหนะ การขนส่ง และการสื่อสาร มีจำนวนรวม 54 จังหวัด สาเหตุสำคัญจากราคาน้ำมันดีเซล และแก๊สโซฮอล์ ที่ทุกจังหวัดมีราคาสูงกว่ากรุงเทพฯ และปริมณฑล นอกจากนี้ ยังมีค่าบริการอื่น ๆ เช่น ค่าโดยสาร รถจักรยานยนต์รับจ้าง ค่าบริการล้างรถยนต์ และค่าบริการใช้อินเทอร์เน็ต เป็นต้น 2) หมวดยาสูบและเครื่องดื่มมีแอลกอฮอล์ มีจำนวนรวม 28 จังหวัด จากราคาบหรี่และสุรา อย่างไรก็ตาม ดัชนีราคาต่างกันจากกรุงเทพฯ ไม่มากนัก 3) หมวดการบันเทิง การอ่าน การศึกษาและการศาสนา มีจำนวนรวม 4 จังหวัด จากค่าบริการสำคัญ ได้แก่ ค่าเล่าเรียน และค่าเช่าเหมารถตู้ปรับอากาศ 4) หมวดอาหารสำเร็จรูป มีจำนวนรวม 3 จังหวัด จากสินค้าสำคัญ เช่น ข้าวเปล่า (โถ) ยำต่างๆ และก๋วยเตี๋ยวหมู เป็นต้น และ 5) หมวดอาหารปรุงที่บ้าน มีจำนวนรวม 2 จังหวัด จากสินค้าสำคัญ เช่น ไข่สด เครื่องในหมู น้ำตาลทราย เป็นต้น

ขณะที่หมวดสินค้าและบริการที่ทุกจังหวัดมีราคาสินค้าและบริการโดยเฉลี่ยต่ำกว่ากรุงเทพฯ มีจำนวน 2 หมวด ได้แก่ 1) หมวดเคหสถาน เนื่องจากราคาค่าเช่าบ้านของต่างจังหวัดอยู่ในระดับต่ำ ซึ่งส่งผลกระทบต่อดัชนีโดยรวมมากกว่าค่าน้ำประปาที่ต่างจังหวัดมีค่าบริการที่สูงกว่ากรุงเทพฯ นนทบุรี และสมุทรปราการ และ 2) หมวดค่าตรวจรักษา และค่ายา จากสินค้าและบริการสำคัญ เช่น ค่าตรวจโรคคลินิกเอกชน และค่ายาจากการรักษาคนไข้นอกของโรงพยาบาล เป็นต้น

รูปที่ 2 ภาพรวมของดัชนีเปรียบเทียบราคาสินค้าและบริการระหว่างจังหวัดแยกตามหมวดสินค้าและบริการ (กรุงเทพมหานคร = 100)



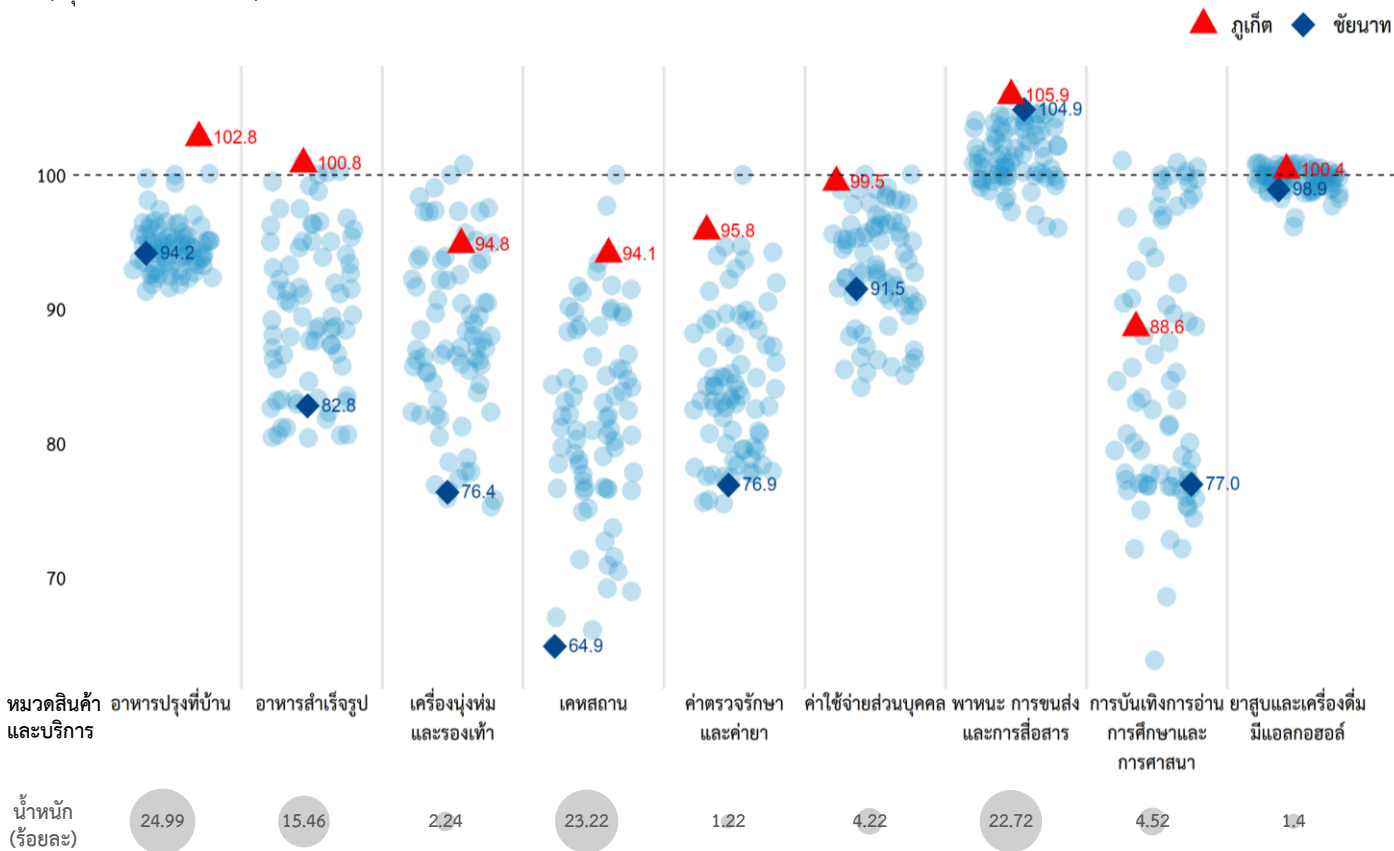
## ดัชนีเปรียบเทียบราคาสินค้าและบริการระหว่างจังหวัดสูงสุด : จังหวัดภูเก็ต

จังหวัดภูเก็ตมีราคาสินค้าและบริการโดยเฉลี่ยสูงกว่ากรุงเทพฯ (ดัชนีมีค่าสูงกว่า 100) คิดเป็นจำนวนรวม 4 หมวด (รูปที่ 3) โดยมีดัชนีสูงสุดในหมวด 1) หมวดพาหนะ การขนส่ง และการสื่อสาร อยู่ที่ระดับ 105.9 สูงสุดเป็นอันดับ 1 ของประเทศ จากรายการสินค้าและบริการที่สูงติดอันดับต้นของประเทศ ได้แก่ น้ำมันหล่อลื่น (สูงสุดเป็นอันดับ 1) ค่าบริการล้างรถยนต์ (สูงสุดเป็นอันดับ 2) และค่ารถรับส่งนักเรียน (สูงสุดเป็นอันดับ 9) รองลงมา 2) หมวดอาหารปรุงที่บ้าน มีดัชนีอยู่ที่ระดับ 102.8 สูงสุดเป็นอันดับ 1 โดยมีสินค้าและบริการมีราคาสูง 10 อันดับแรกของประเทศ คิดเป็นร้อยละ 46 ของรายการทั้งหมด เช่น ไก่ย่าง ปลาานิล ปลาตุ๋ก ขนมหวาน ไข่เป็ด อุ่นง (ทั้งหมดมีราคาสูงสุดเป็นอันดับ 1) เป็นต้น 3) หมวดอาหารสำเร็จรูป มีดัชนีอยู่ที่ระดับ 100.8 สูงสุดเป็นอันดับ 1 จากรายการสินค้า เช่น กุ้งสำเร็จรูป และข้าวแกง/ข้าวกล่อง (สูงสุดเป็นอันดับ 1) ผัดซีอิ้ว/ราดหน้า (สูงสุดเป็นอันดับ 6) เป็นต้น และ 4) หมวดยาสูบและเครื่องดื่มมีแอลกอฮอล์ มีดัชนีอยู่ที่ระดับ 100.4 ซึ่งอยู่ในระดับใกล้เคียงกับจังหวัดอื่น

อย่างไรก็ดี หมวดที่มีราคาสินค้าและบริการโดยเฉลี่ยต่ำกว่ากรุงเทพฯ (ดัชนีมีค่าต่ำกว่า 100) มีจำนวน 5 หมวด โดยมีระดับดัชนีต่ำสุดใน 1) หมวดการบินเชิง การอ่าน และการศาสนา มีดัชนีอยู่ที่ระดับ 88.6 ตามด้วย 2) หมวดเคสสถาน อยู่ที่ระดับ 94.1 แต่ยังคงสูงกว่าจังหวัดอื่น ๆ เป็นรองเพียงจังหวัดชลบุรี ตามค่าเช่าบ้าน 3) หมวดเครื่องนุ่งห่มและรองเท้า มีดัชนีอยู่ที่ระดับ 94.8 4) หมวดค่าตรวจรักษาและค่ายา มีดัชนีอยู่ที่ระดับ 95.8 สูงสุดเป็นอันดับ 1 ของประเทศ จากค่าบริการตรวจโรคคนไข้นอกของโรงพยาบาลรัฐบาล และของคลินิกเอกชน รวมทั้งค่ายาวิตามิน/อาหารเสริม และ 5) หมวดค่าใช้จ่ายส่วนบุคคล มีดัชนีอยู่ที่ระดับ 99.5 สูงสุดเป็นอันดับ 2 จากค่าบริการแต่งผมบุรุษและสตรี

รูปที่ 3 ดัชนีเปรียบเทียบราคาสินค้าและบริการระหว่างจังหวัดของแต่ละจังหวัดแยกตามหมวดสินค้าและบริการ

(กรุงเทพมหานคร = 100)



## ดัชนีเปรียบเทียบราคาสินค้าและบริการระหว่างจังหวัดต่ำสุด : จังหวัดชัยนาท

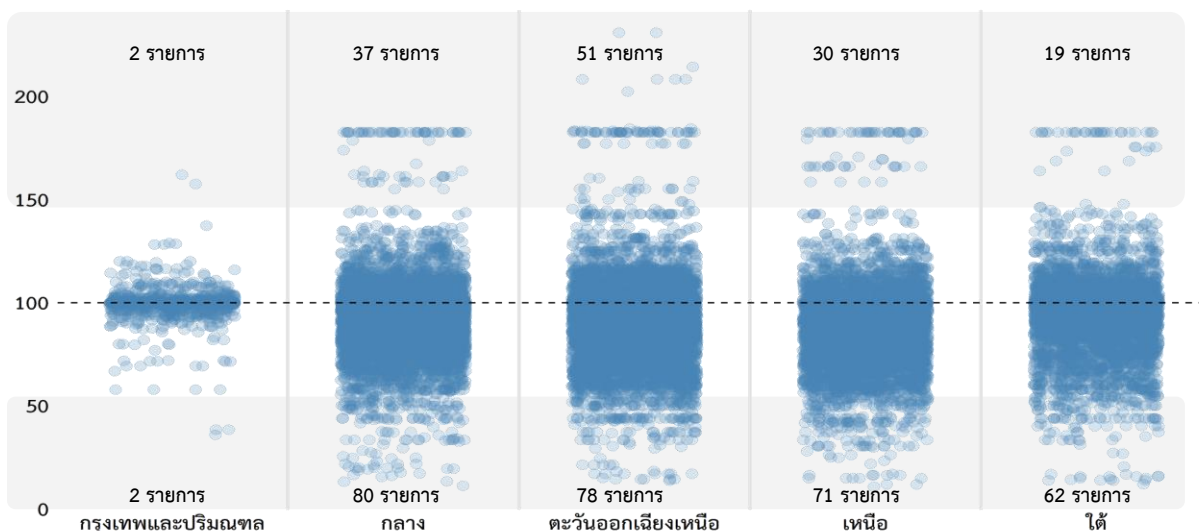
จังหวัดชัยนาทมีราคาสินค้าและบริการโดยเฉลี่ยต่ำกว่ากรุงเทพฯ (ดัชนีค่าต่ำกว่า 100) ในเกือบทุกหมวดสินค้าและบริการ เป็นจำนวนรวม 8 หมวด โดยมีดัชนีต่ำสุดใน 1) หมวดเคหสถาน อยู่ที่ระดับ 64.9 ต่ำสุดเป็นอันดับ 1 ของประเทศ ตามราคาเช่าบ้าน และก๊าซหุงต้ม ที่ต่ำกว่าจังหวัดอื่น 2) หมวดเครื่องนุ่งห่มและรองเท้า มีดัชนีอยู่ที่ระดับ 76.4 ต่ำเป็นอันดับ 4 ของประเทศ จากค่าบริการตัดเสื้อสตรี 4) ค่าตรวจรักษาและค่ายา มีดัชนีอยู่ที่ระดับ 76.9 ต่ำสุดเป็นอันดับ 4 ตามราคายา แก้ไขหวัด และค่าบริการตรวจโรคคลินิกเอกชน 5) หมวดอาหารสำเร็จรูป มีดัชนีอยู่ที่ระดับ 82.8 ต่ำสุดเป็นอันดับ 11 จากรายการสินค้า ได้แก่ ก๋วยเตี๋ยว (ต่ำสุดเป็นอันดับ 1 ร่วมกับจังหวัดอ่างทอง) นอกจากนี้ ข้าวแกง/ข้าวกล่อง และส้มตำ มีราคาต่ำสุด 15 อันดับแรกของประเทศ 6) หมวดค่าใช้จ่ายส่วนบุคคล มีดัชนีอยู่ที่ระดับ 91.5 7) หมวดอาหารปรุงที่บ้าน มีดัชนีอยู่ที่ระดับ 94.2 และ 8) หมวดยาสูบและเครื่องดื่มแอลกอฮอล์ มีดัชนีอยู่ที่ระดับ 98.9 ซึ่งอยู่ในระดับใกล้เคียงกับจังหวัดอื่น อย่างไรก็ตาม หมวดพาหนะ การขนส่ง และการสื่อสาร มีราคาโดยเฉลี่ยสูงกว่ากรุงเทพฯ (ดัชนีมีค่าสูงกว่า 100) โดยมีระดับดัชนีอยู่ที่ 104.9

## จำแนกตามภาค : รายการสินค้าและบริการจำนวน 190 รายการ

กลุ่มสินค้าที่สูงกว่าค่าเฉลี่ยของแต่ละภาค โดยวิเคราะห์จำนวนสินค้าและบริการที่ดัชนีสูงกว่า 150 เทียบกับจำนวนสินค้าและบริการของทุกจังหวัดในภาคนั้น (จำนวนสินค้าที่ดัชนีสูงกว่า 150 / จำนวนสินค้าและบริการ 190 รายการ \* จำนวนจังหวัดในภาค) พบว่า 1) ภาคตะวันออกเฉียงเหนือมีร้อยละ 1.35 ของ จำนวนสินค้าและบริการของภาค (51 รายการ จาก 22 จังหวัด) 2) ภาคเหนือมีร้อยละ 0.93 (30 รายการ จาก 17 จังหวัด) 3) ภาคกลางมีร้อยละ 0.89 (37 รายการ จาก 22 จังหวัด) 4) ภาคใต้มีร้อยละ 0.72 (19 รายการ จาก 14 จังหวัด) และ 5) กรุงเทพฯ และปริมณฑลมีร้อยละ 0.26 (2 รายการ จาก 4 จังหวัด) โดยสินค้าที่อยู่ในระดับสูงของภาคต่าง ๆ ส่วนมากจะเป็นสินค้าเครื่องแบบนักเรียนมัธยมและค่าน้ำประปา (รูปที่ 4)

กลุ่มสินค้าที่ต่ำกว่าค่าเฉลี่ยของแต่ละภาค โดยวิเคราะห์จำนวนสินค้าและบริการที่ดัชนีต่ำกว่า 50 เทียบกับจำนวนสินค้าและบริการของทุกจังหวัดในภาคนั้น (จำนวนสินค้าที่ดัชนีต่ำกว่า 50 / จำนวนสินค้าและบริการ 190 รายการ \* จำนวนจังหวัดในภาค) พบว่า 1) ภาคใต้มีร้อยละ 2.34 ของจำนวนสินค้าและบริการของภาค (62 รายการ จาก 14 จังหวัด) 2) ภาคเหนือมีร้อยละ 2.21 (71 รายการ จาก 17 จังหวัด) 3) ภาคตะวันออกเฉียงเหนือมีร้อยละ 2.06 (78 รายการจาก 22 จังหวัด)

รูปที่ 4 ดัชนีเปรียบเทียบราคาสินค้าและบริการระหว่างจังหวัดของรายการสินค้าและบริการจำนวน 190 รายการของแต่ละจังหวัดแยกตามภาค

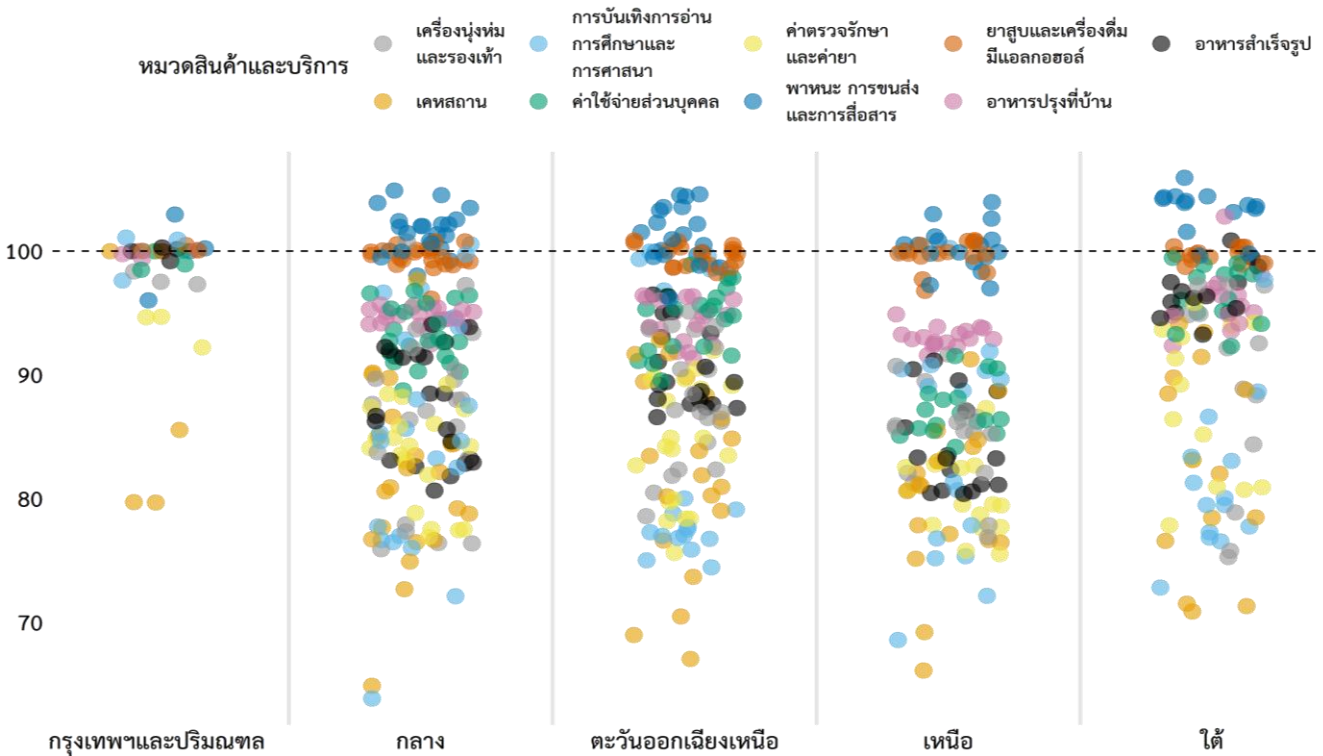


4) ภาคกลางมีร้อยละ 1.92 (80 รายการ จาก 22 จังหวัด) และ 5) กรุงเทพฯและปริมณฑลมีร้อยละ 0.26 (2 รายการ จาก 4 จังหวัด) โดยสินค้าที่อยู่ในระดับต่ำของภาคต่าง ๆ ส่วนมากจะเป็นค่าธรรมเนียมทางการศึกษาทั้งภาครัฐ และ ภาคเอกชน รวมทั้งค่ายาในโรงพยาบาลเอกชน เป็นต้น

ในภาพรวม ภาคตะวันออกเฉียงเหนือราคามีการกระจายตัวมากที่สุด โดยมีค่าเบี่ยงเบนมาตรฐาน 21.31 สะท้อนถึงราคาสินค้าและบริการมีระดับราคาที่หลากหลายกว่าภูมิภาคอื่น ๆ สอดคล้องกับภูมิประเทศที่มีพื้นที่มากกว่าภาคอื่น ๆ รองลงมา เป็นภาคเหนือค่าเบี่ยงเบนมาตรฐาน 20.29 ภาคใต้ 19.75 ภาคกลาง 18.14 และกรุงเทพฯและปริมณฑล 15.50 ตามลำดับ

## จำแนกตามภาค : หมวดสินค้าและบริการจำนวน 9 หมวด

รูปที่ 5 ดัชนีเปรียบเทียบราคาสินค้าและบริการระหว่างจังหวัดของแต่ละหมวดสินค้าและจังหวัดแยกตามภาค



เมื่อพิจารณาดัชนีของแต่ละจังหวัดตามภูมิภาค สามารถแบ่งหมวดสินค้าและบริการ เป็น 4 กลุ่ม (รูปที่ 5) ดังนี้

1. ราคาสินค้าและบริการไม่แตกต่างจากกรุงเทพฯ : หมวดยาสูบและเครื่องดื่มมีแอลกอฮอล์ (สีส้ม) ทุกจังหวัดในแต่ละภาคมีราคาสูง/ต่ำกว่ากรุงเทพฯ ไม่เกินร้อยละ 2 หรือดัชนีเคลื่อนไหวในช่วงแคบๆ ระหว่าง 98-102 เนื่องจากเป็นสินค้าที่มีมาตรฐานเดียวกัน
2. ราคาสินค้าและบริการสูงกว่ากรุงเทพฯ: หมวดพาหนะ การขนส่ง และการสื่อสาร (สีน้ำเงิน) จังหวัดส่วนใหญ่โดยเฉพาะภาคใต้มีราคาโดยเฉลี่ยสูงกว่ากรุงเทพฯ และปริมณฑล (กระจุกตัวที่ระดับ 104) เนื่องจากมีราคาน้ำมันที่อยู่ในระดับสูงกว่าตามราคาค่าขนส่งจากคลังน้ำมันจากกรุงเทพฯ ไปยังจังหวัดต่างๆ รวมถึงบริการที่เกี่ยวข้อง ได้แก่ ค่าโดยสารรถจักรยานยนต์รับจ้าง
3. ราคาสินค้าและบริการแตกต่างกัน แต่อยู่ในระดับต่ำกว่ากรุงเทพฯ : 1) หมวดเคสสถาน (สีทอง) ทุกจังหวัดมีราคาโดยเฉลี่ยอยู่ในระดับต่ำกว่ากรุงเทพฯ อย่างน้อยร้อยละ 10 (ดัชนีกระจายตัวอยู่ในช่วงระดับต่ำกว่า 90 ในทุกภาค) ตามค่าเช่าบ้านเช่นเดียวกันกับ 2) หมวดการบันเทิง การอ่านและศาสนา (สีฟ้า) หากไม่นับเขตปริมณฑลและจังหวัดหัวเมืองใหญ่ ราคาโดยเฉลี่ยค่อนข้างแตกต่างกัน และอยู่ในระดับต่ำกว่ากรุงเทพฯ อย่างน้อยร้อยละ 10 สาเหตุสำคัญจากอัตราค่าธรรมเนียมการศึกษาแตกต่างตามพื้นที่และคุณภาพของสถานศึกษา นอกจากนี้ ยังมีเครื่องถวายพระ (ดอกไม้สด/พวงมาลัย) ซึ่งทำให้ระดับดัชนีกระจายตัวในแต่ละจังหวัด 3) หมวดค่าตรวจรักษาและค่ายา (สีเหลือง) ดัชนีราคาค่อนข้างกระจายตัวโดยเฉพาะภาคใต้

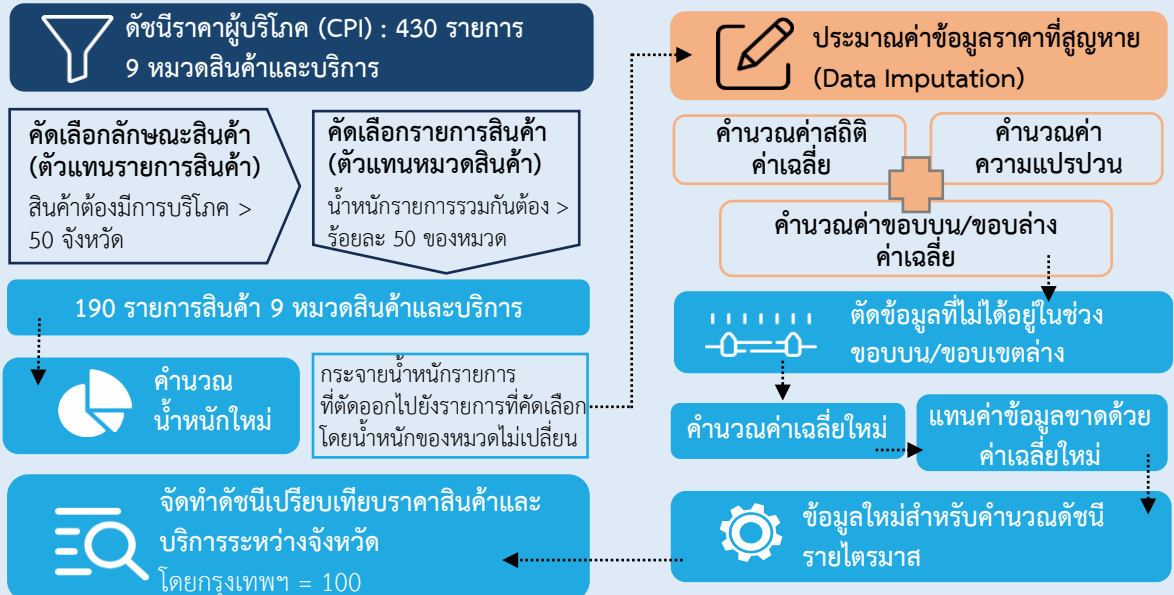
สาเหตุจากค่าตรวจรักษาคลินิกเอกชน ค่าบริการและค่ายาสำหรับคนไข้นอก และ 4) อาหารสำเร็จรูป (สีดา) จังหวัดในเขตปริมณฑลมีค่าครองชีพใกล้เคียงกรุงเทพฯ รองลงมาได้แก่ ภาคใต้ที่ดัชนีอยู่ในช่วง 95 - 100 ขณะที่ภาคอื่นดัชนีอยู่ในระดับต่ำกว่า และค่อนข้างกระจายตัวโดยเฉพาะภาคกลางที่มีดัชนีอยู่ในช่วง 80 - 94

4. ราคาสินค้าและบริการไม่แตกต่างกันมาก และอยู่ในระดับต่ำกว่ากรุงเทพฯ : 1) อาหารปรุงที่บ้าน (สีชมพู) ดัชนีราคากระจุกตัวในระดับค่าเฉลี่ยในแต่ละภาคตามความสามารถในการเข้าถึงอาหารสดที่ไม่เท่ากัน ทั้งนี้ 2) ค่าใช้จ่ายส่วนบุคคล (สีเขียว) จังหวัดส่วนใหญ่ในทุกภาคมีราคาโดยเฉลี่ยต่ำกว่ากรุงเทพฯ ไม่เกินร้อยละ 10 เนื่องจากสินค้าส่วนใหญ่ที่มีมาตรฐานเดียวกัน (เช่น ยาสระผม สบู่ ยาสีฟัน เป็นต้น) ทั้งนี้ ค่าบริการอื่น ๆ ทำให้ราคาในหมวดนี้อาจแตกต่างกันตามพื้นที่

### ข้อมูลและวิธีการคำนวณดัชนีเปรียบเทียบราคาสินค้าและบริการระหว่างจังหวัด

ดัชนีเปรียบเทียบราคาสินค้าและบริการระหว่างจังหวัด ประกอบด้วยสินค้าและบริการจำนวน 190 รายการ โดยคัดเลือกรายการสินค้าจากตะกร้าดัชนีราคาผู้บริโภค 77 จังหวัด ที่มีการบริโภคอย่างแพร่หลายและมีลักษณะจำเพาะตรงกัน แบ่งเป็น 9 หมวด ได้แก่ 1) หมวดอาหารปรุงที่บ้าน 2) หมวดอาหารสำเร็จรูป 3) หมวดเครื่องนุ่งห่มและรองเท้า 4) หมวดเคสสถาน 5) หมวดค่ารักษาและค่ายา 6) หมวดค่าใช้จ่ายส่วนบุคคล 7) หมวดพาหนะ การขนส่ง และการสื่อสาร 8) หมวดการบันเทิง การอ่าน การศึกษา และการศาสนา และ 9) หมวดยาสูบและเครื่องดื่มมีแอลกอฮอล์ โดยมีขั้นตอนการจัดทำดังนี้

1. **คัดเลือกสินค้า** โดยสำรวจลักษณะจำเพาะสินค้า (Specification) ที่ใช้เป็นตัวแทนรายการสินค้าจากข้อมูลราคาสินค้าและบริการที่ใช้คำนวณดัชนีราคาผู้บริโภค (CPI) โดยสินค้าดังกล่าวจะต้องมีการบริโภคอย่างแพร่หลาย หรืออย่างน้อย 50 จังหวัด
2. **คัดเลือกรายการสินค้า** เพื่อใช้เป็นตัวแทนหมวดสินค้าและบริการ โดยใช้ข้อมูลค่าใช้จ่ายข้อมูลการสำรวจค่าใช้จ่ายของครัวเรือน ปี 2562 เพื่อจัดทำน้ำหนักของแต่ละรายการและหมวดสินค้าบริการ โดยจำนวนรายการสินค้า (ตามเงื่อนไขข้อที่ 1) ต้องมีน้ำหนักรวมมากกว่าร้อยละ 50 ของหมวดนั้น ท้ายสุด จึงได้สินค้าและบริการรวม 190 รายการ 9 หมวดสินค้าและบริการ
3. **คำนวณน้ำหนักสำหรับทำดัชนี** โดยกระจายน้ำหนักรายการที่ตัดออกไปยังรายการที่ถูกคัดเลือก โดยน้ำหนักของหมวดสินค้าและบริการไม่เปลี่ยนแปลงจากในข้อ 2
4. **คำนวณดัชนี** นำราคาเฉลี่ยของรายการสินค้าเปรียบเทียบกับกรุงเทพฯ ซึ่งมีค่าดัชนีเท่ากับ 100 โดยมีการประมาณค่าข้อมูลสูญหาย (Data imputation) โดยใช้ค่าเฉลี่ยของราคาที่ผ่านมาตรวจสอบด้วยค่าสถิติ



การอ่านค่าดัชนีเปรียบเทียบราคาสินค้าและบริการระหว่างจังหวัด : จังหวัดที่มีค่าดัชนีสูงกว่า 100 หมายความว่า จังหวัดมีราคาสินค้าและบริการโดยเฉลี่ยสูงกว่ากรุงเทพฯ ในขณะที่จังหวัดมีค่าดัชนีต่ำกว่า 100 หมายความว่าจังหวัดมีราคาสินค้าและบริการโดยเฉลี่ยต่ำกว่ากรุงเทพฯ